

Уровни спроса и предложения

Перевод презентации об определении уровней спроса и предложения на ценовых графиках, которая была представлена на практических занятиях [он-лайн академии трейдинга](#).

Перевел Кеус.

Множество переводов по данной стратегии торговли, а так же по некоторым другим можно найти на сайте:

www.priceactionfx.ru

[Системы форекс основанные на Price Action](#)

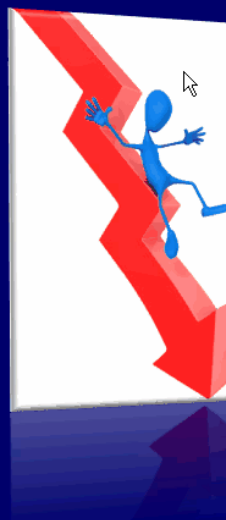
Сегодня вы узнаете:

- 1) Как на рынках определять места разворота цены.
- 2) Где устанавливать ордера для покупки и продажи в областях с высокой вероятностью успеха, большим вознаграждением и маленьким риском.
- 3) Как использовать спрос и предложение для нахождения хороших торговых возможностей.
- 4) Как входить в позиции для покупки и продажи в области спроса и предложения.

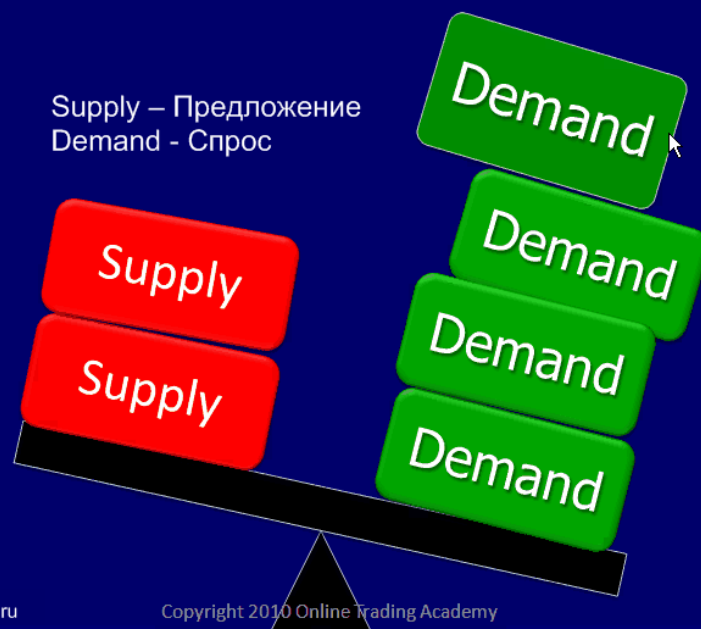
При очень сильном спросе,
цена растет.



При очень сильном предложении,
цена снижается.



Закон спроса говорит, что если все прочие факторы сходятся, то при наиболее высокой цене на товар, немногих людей будут интересоваться этим товаром.



Спокойный профессиональный трейдер против нервного начинающего трейдера

Профессиональный трейдер продает
нервному трейдеру-новичку

Профессиональный трейдер покупает
у нервного новичка

Три важные составляющие для любой сделки:
Высокая вероятность, большой размер прибыли, низкий риск.



В этом вся методика, систематизируйте ПРОЦЕСС!

Покупаем по низкой цене

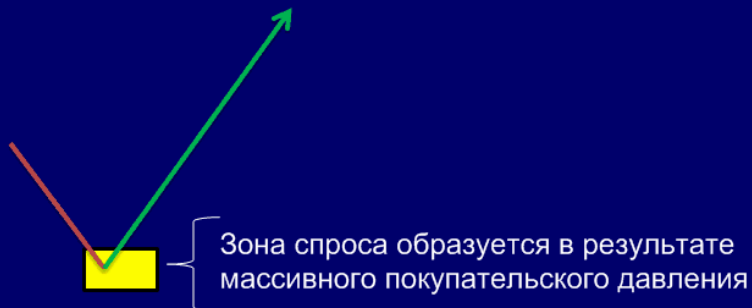
Все позиции на покупку («длинные») должны быть купленные по наиболее низкой цене, чтобы в дальнейшем их можно было бы продать с прибылью.

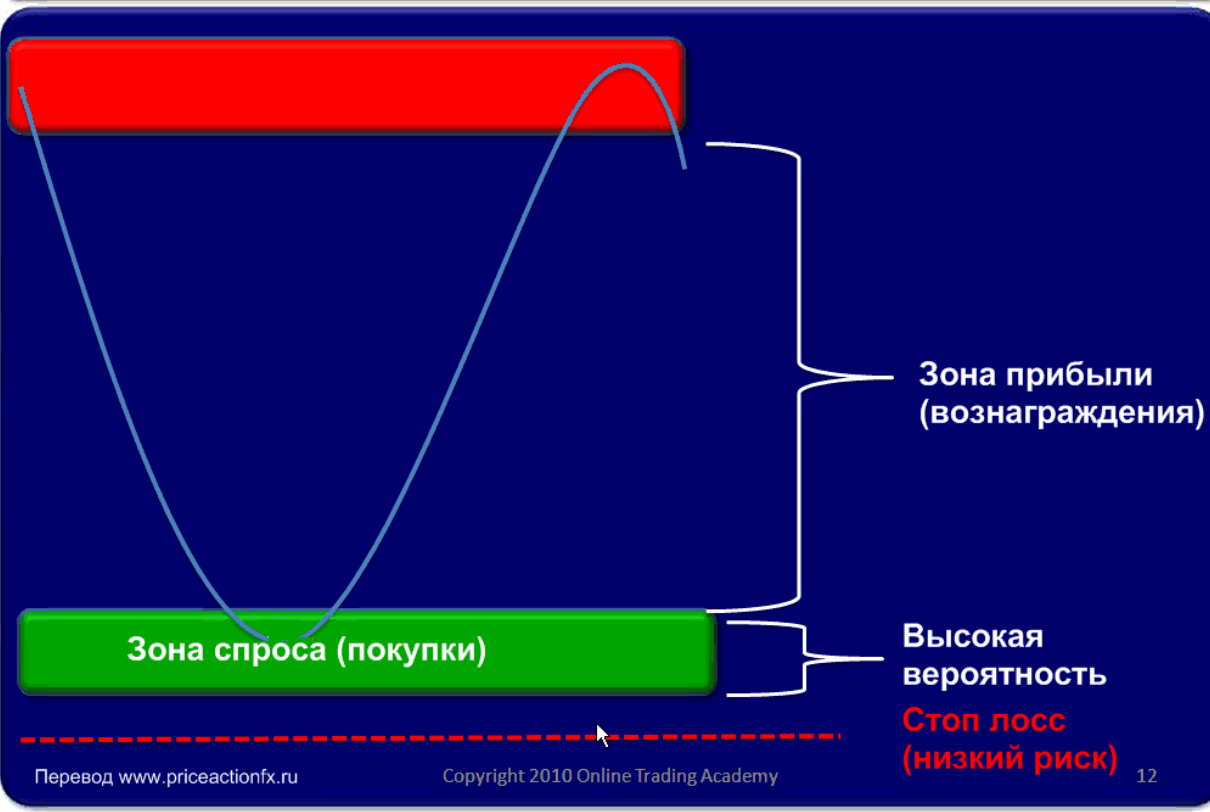
- Где мы покупаем по низкой цене?
- Что может дать нам высокую вероятность роста цена?
- Если мы ошиблись то, как минимизировать риск?
- Как мы можем определить когда продавать?

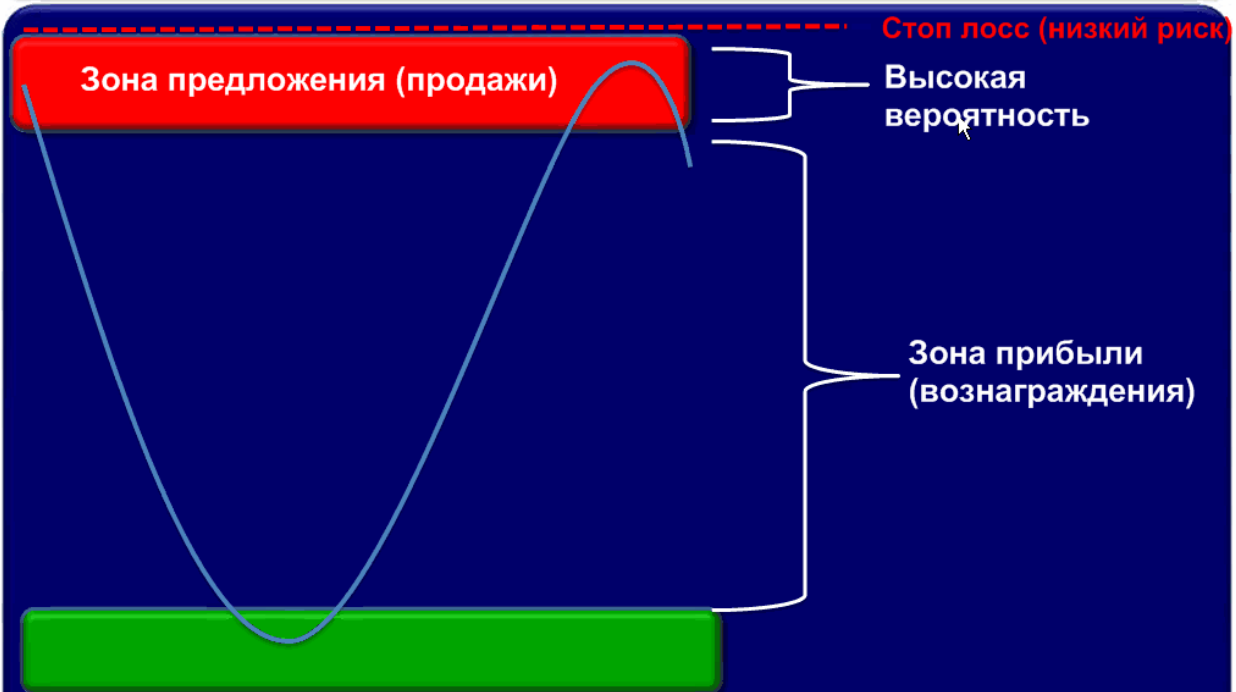
Покупаем по низкой цене

Спрос:

Это когда трейдеры начинают энергично покупать акции, так как баланс спроса/предложения смещается в сторону спроса, где покупатели доминируют, а продавцы слабы.







Продаем по высокой цене

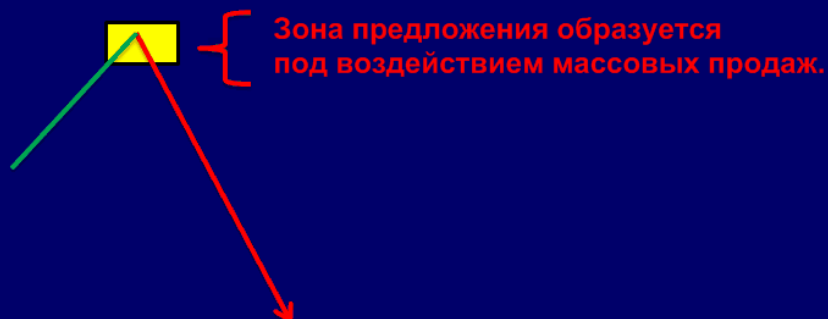
Все позиции на продажу («короткие») должны быть проданы по наиболее высокой цене, чтобы в дальнейшем их можно было бы выкупить с прибылью.

- Где мы продаем по высокой цене?
- Что может дать нам высокую вероятность падения цены?
- Если мы ошиблись то, как минимизировать риск?
- Как мы можем определить, когда надо выкупать (закрывать сделку)?

Продаем по высокой цене

Предложение:

Это когда трейдеры начинают энергично продавать акции, потому что баланс спроса/предложения смещается на сторону предложения, где продавцы доминируют, а покупатели слабы.



ES - Weekly E-mini S&P 500 Continuous Contract [Mar10]

Высокий уровень предложения



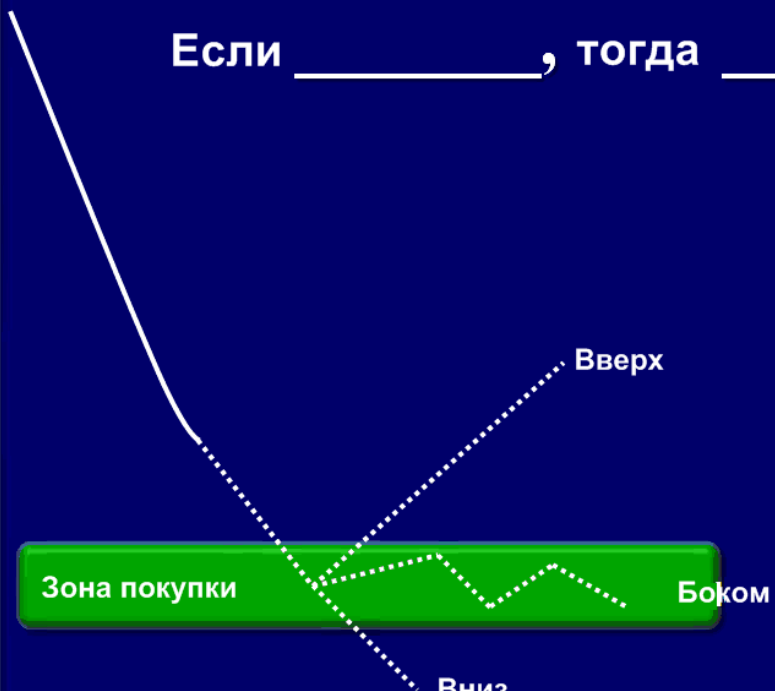
Высокий уровень спроса



Входы и выходы

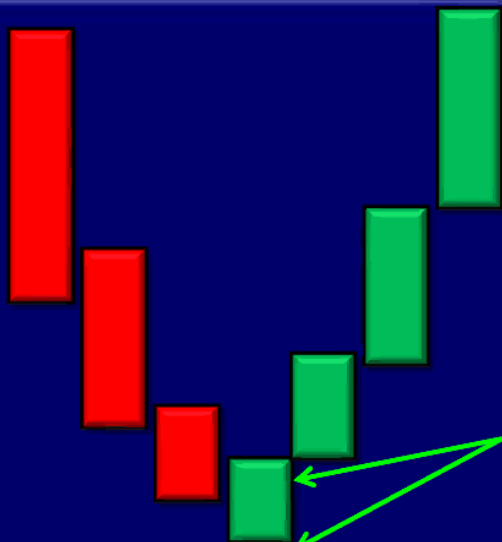


Если _____, тогда _____



Области являющиеся «спросом»

- 1) Снижение – База – Быстрый рост (Drop – Base - Rally). «Зона спроса».
- 2) Прошрое сопротивление
- 3) Закрывшийся гэп
- 4) Максимум, минимум, открытие и закрытие предыдущего дня.



Здесь давление покупок
превысило давление
продаж.

Давление от покупок:	0	2	4	6	7	8	10
Давление от продаж:	10	8	6	4	3	2	0

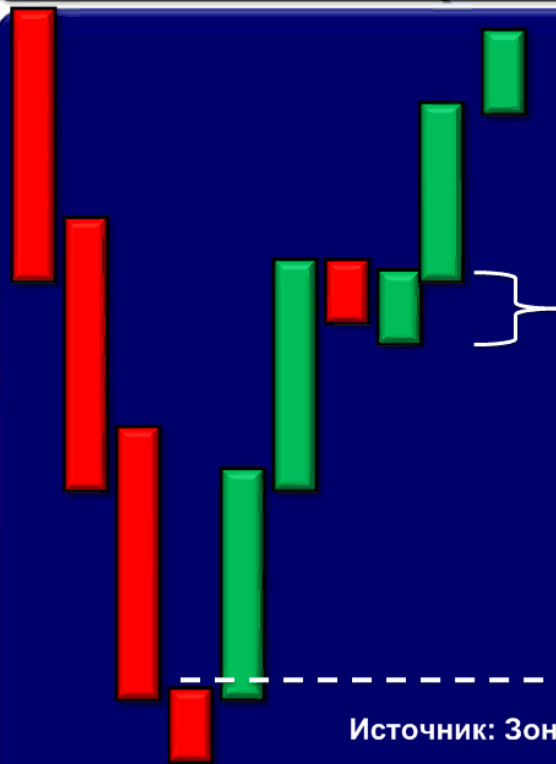
- Источники
- RBD против RBR
- Небольшое препятствие
- DBD против DBR
- Уровень против небольшого препятствия
- Лимитированный вход
- «Кармашек с мелочью»
- Подтвержденный вход
- Не закрывшийся гэп
- Линия размещения капитала
- Свежий уровень
- Цели

Источник движения – это, то на что мы в первую очередь смотрим для принятия решения, если у сделки есть хорошие шансы на успех.

В этом примере, у источника есть сильное движение вверх, таким образом мы могли бы использовать его как следующую область спроса.



Источник движения



«Небольшое препятствие» – это просто пауза или область консолидации, перед тем как тренд продолжится. Такие области являются маловероятными местами разворота цены и не могут быть использованы как области спроса.

Источник: Зона спроса.

@ES - Daily E-mini S&P 500 Continuous Contract [Mar10]

Источники – это то, что мы используем в качестве уровней спроса. Они обладают низким риском и высокой вероятностью.



«Свежий уровень» – это уровень спроса, который ещё не был протестирован.



Цена ещё не опускалась к этому уровню, а значит, он продолжает оставаться «свежим».

ES - 60 min E-mini S&P 500 Continuous Contract [Mar10]



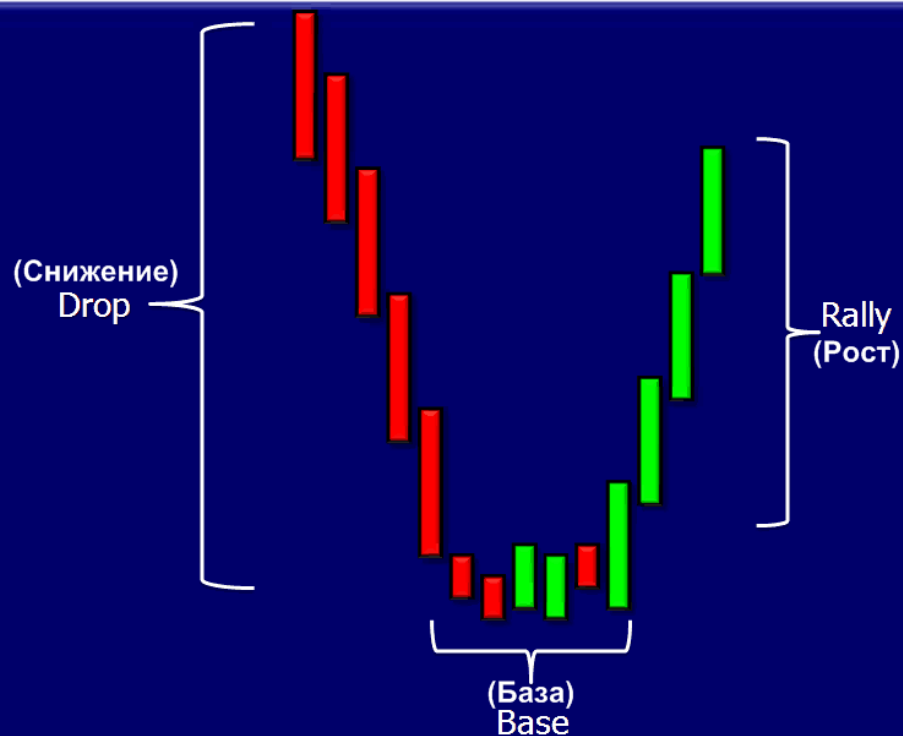
**Снижение – база – рост
против
Рост – база – рост**

Снижение – база – рост (DBR)

Снижение цены, затем консолидация (база) и рост цены.

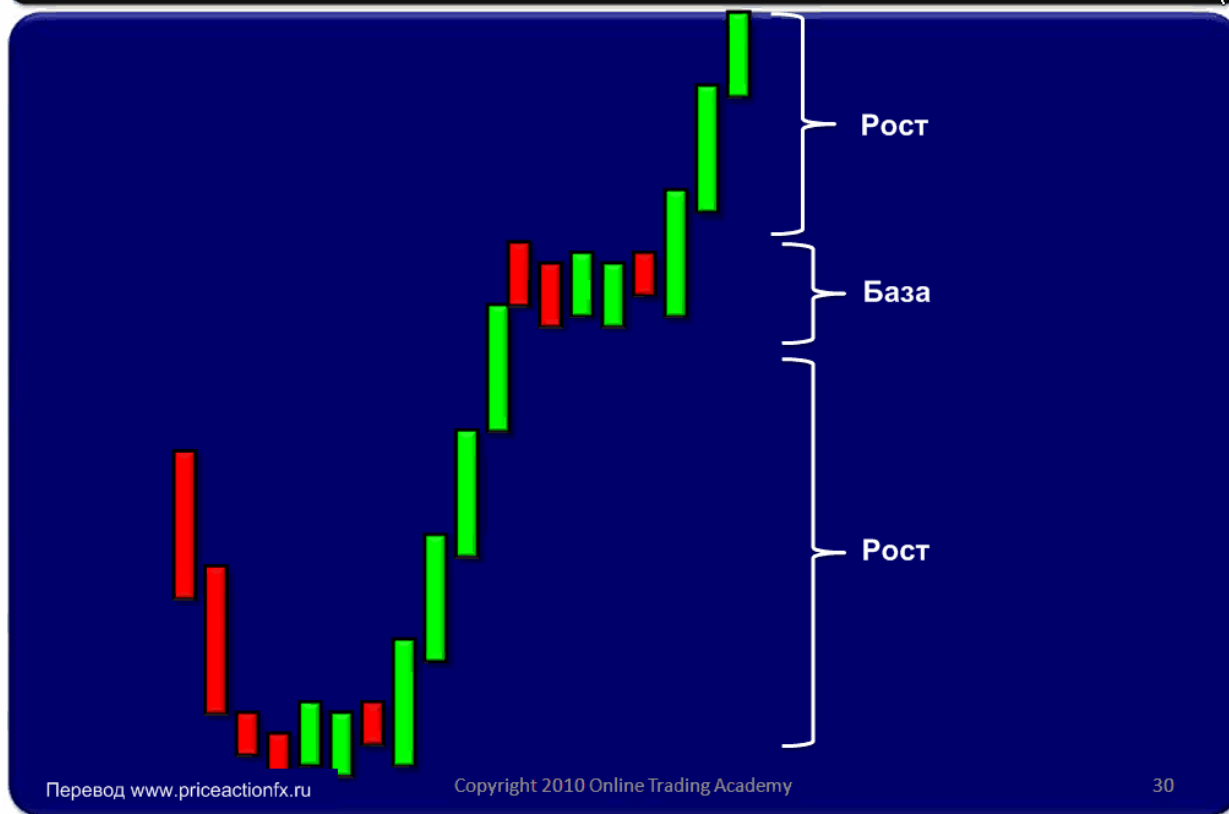
Рост – база – рост (RBR)

Рост цены, затем консолидация (база) и снова рост.



SPY - 15 min S&P Dep Receipts



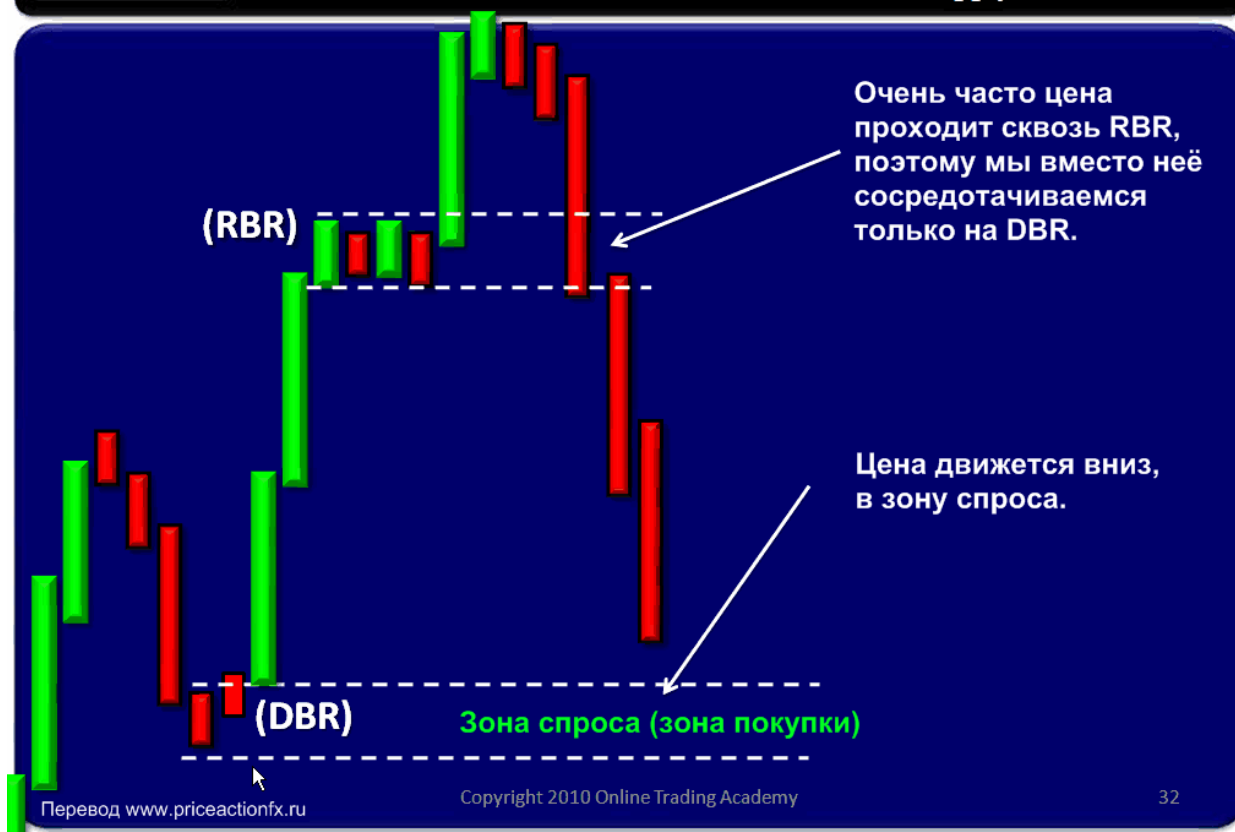




Рост

База

Рост



**Рост – база – снижение
против
Снижение – база – снижение**

Рост – база – снижение (RBD)

Цена растет, затем наступает консолидация (база) и цена начинает снижаться.

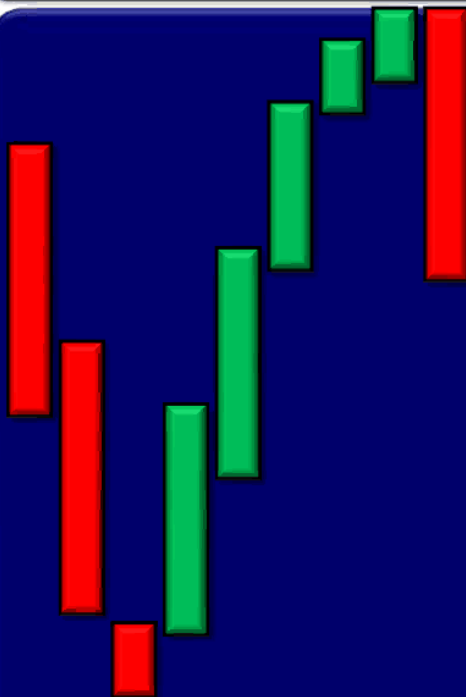
Снижение – база – снижение (DBD)

Цена снижается, затем консолидируется (база) и после этого снова снижаться.





**Как мы ищем зоны спроса
на любом из рынков?**



1) Прежде всего мы должны идентифицировать текущую цену.

2) Смотрим вниз и влево, для того чтобы найти большое, сильное, агрессивное движение вверх.

3) Ищем источник этого сильного движения.

4) Наносим линии сверху и снизу источника этого движения.



@ES - 60 min E-mini S&P 500 Continuous Contract [Mar10]



@ES - 60 min E-mini S&P 500 Continuous Contract [Mar10]

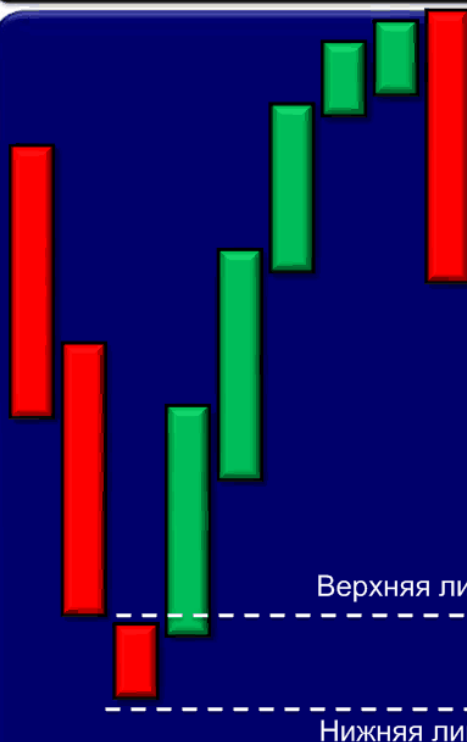


XLT STOCK

Lesson #1 Supply & Demand

QQQQ - Weekly PC=49.93 O=49.31 Hi=49.32 Lo=48.17 -1.64 -3.28% V=70,894,794 12:14:00 PM 05/04/10



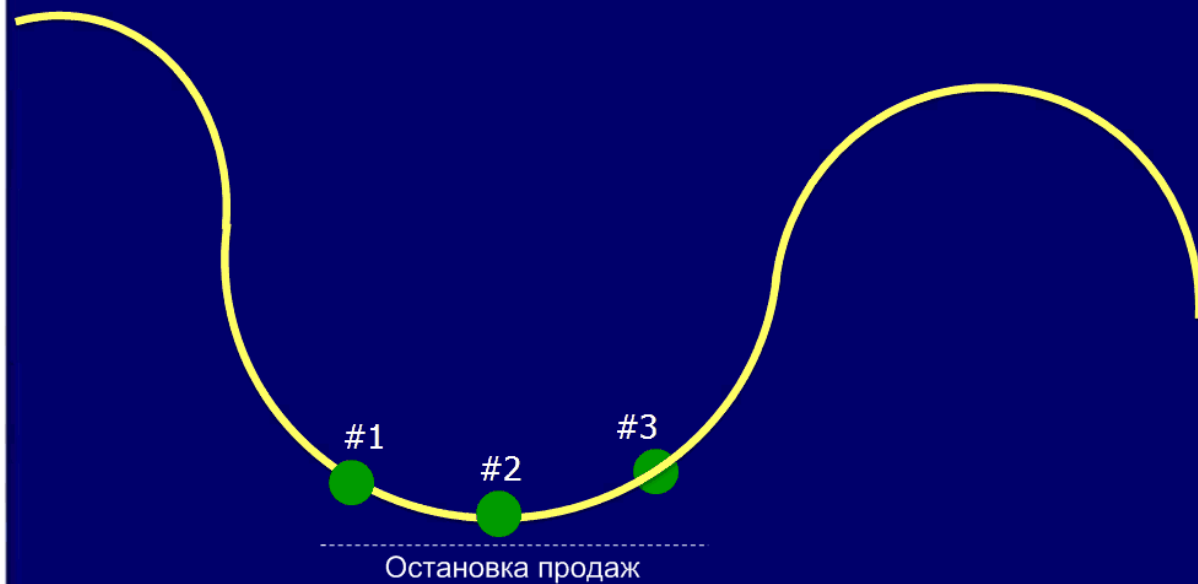


Расположение линий:

Верхняя линия располагается выше базы зоны спроса.

Нижняя линия располагается ниже зоны спроса.

Входы











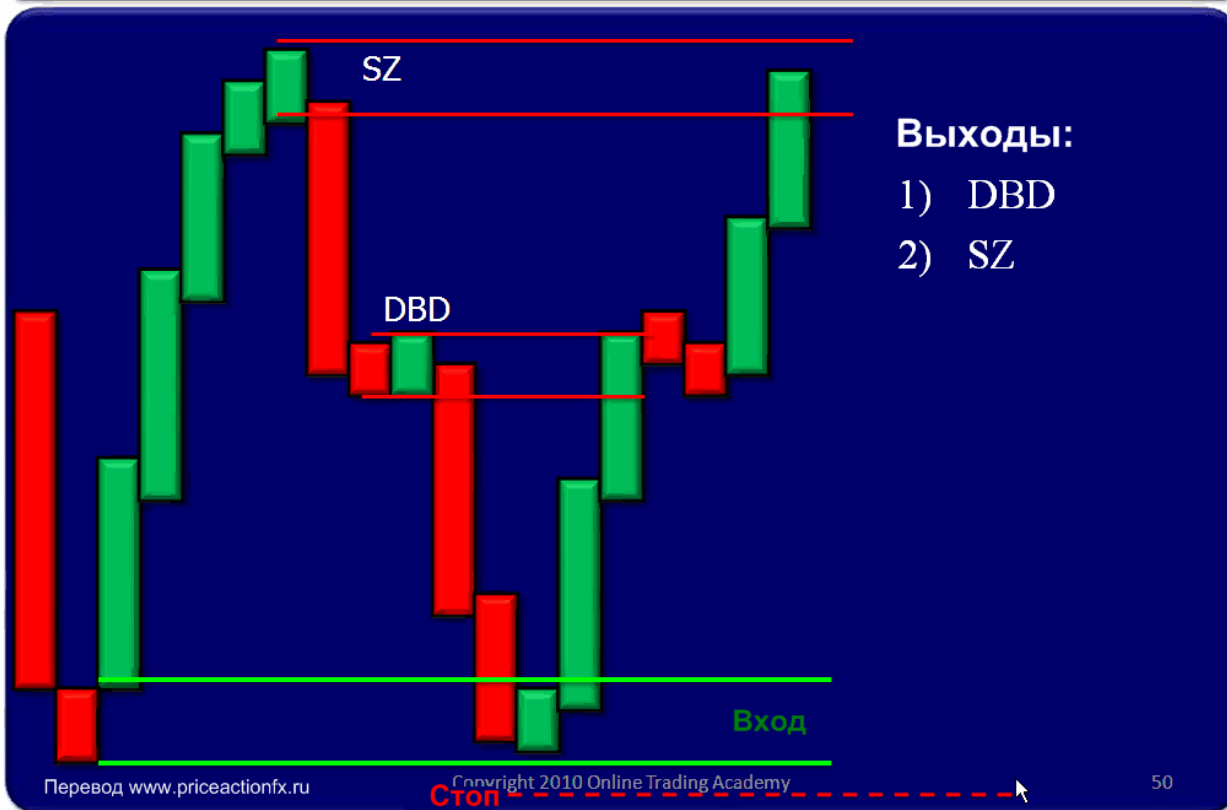
Установка стопа:

- 1) 1 тик ниже нижней линии
- 2) Ниже нижней линии на величину ATR
- 3) Индивидуальный стоп
- 4) Ваш максимальный риск, предусмотренный в вашем торговом плане

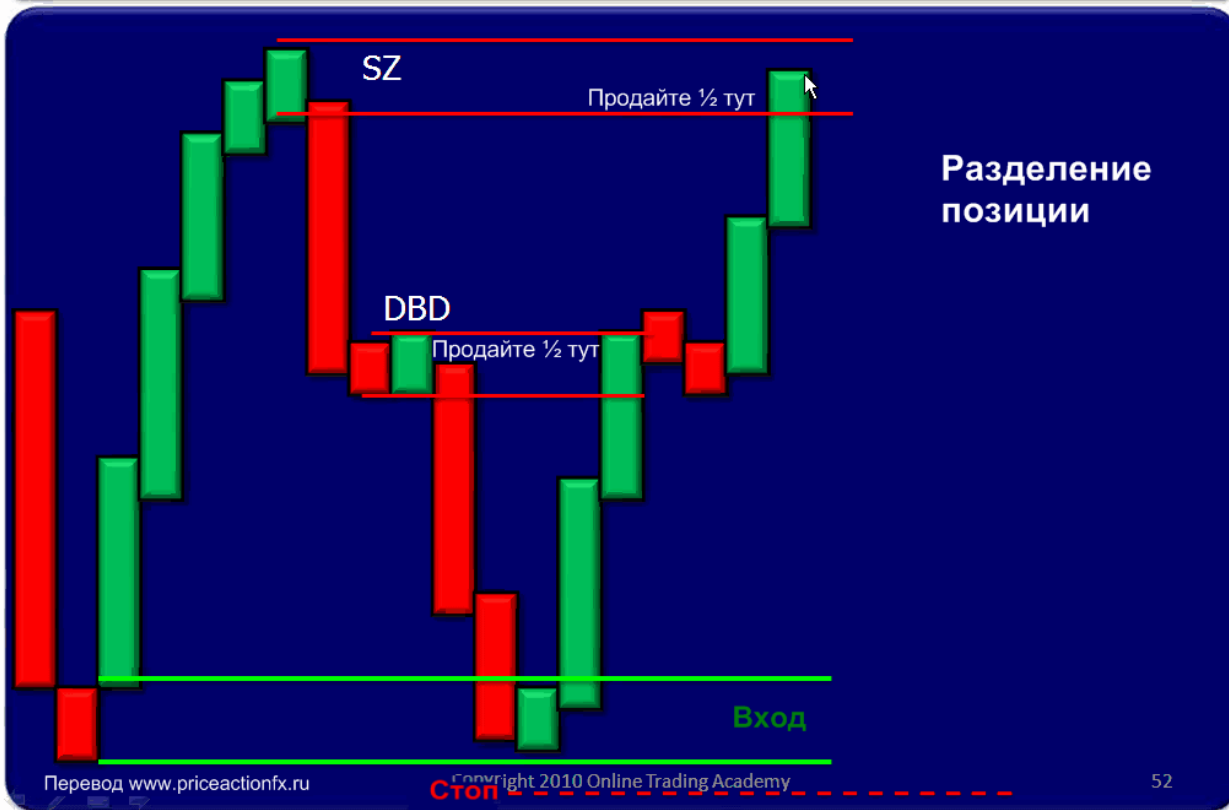
15 min S&P Dep Receipts













Зона спроса (DZ)

Установка:

- Акция снижается в зону спроса (DZ), Рост – База – Снижение.

Используемый тайм фрейм:

- Неделя, День, 60 минут, 15 минут и 5 минут.

Правила:

- На дневном графике акция должна быть на 1, 2 или 3 стадии.
- Уровень должен быть «свежим».
- Акция должна снизиться на 3 и более свечи с более низких максимумов.
- Должна быть, по крайней мере, на один ERC в последнем снижении.
- Акция должна быть в DBR, зоне спроса.

Усилители возможностей:

- Сила.
- Соотношение вознаграждения к риску.
- Восходящий тренд на всей картине рынка (Стадия 1, 2 или 3).
- Коррекция.
- Длительность нахождения на уровне.
- Финансовые поступления.

Всё тоже самое, но наоборот,
в полной мере относится к
определению уровней предложения.

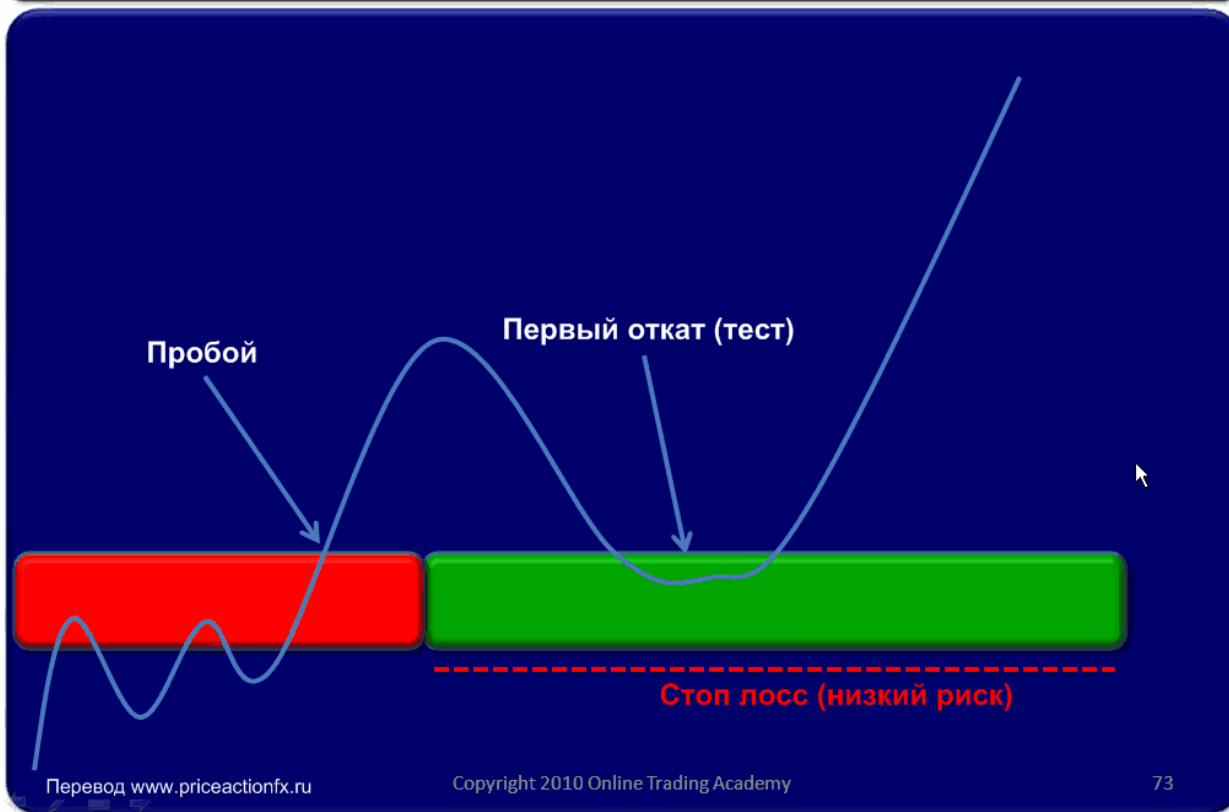












XLT - 5 min Life Technologies Corp



